



BRAVO SIRENS Beach & Village

CRETA

Grecia

TESTATO PER TE DA



**Handy
Superabile**

ASSOCIAZIONE DI
PROMOZIONE SOCIALE

(Verifica nel rispetto dei requisiti certificazione ISO 9001 di qualità)

Ultimo aggiornamento scheda 2023


ALPITOURWORLD



**Handy
Superabile**
ASSOCIAZIONE DI
PROMOZIONE SOCIALE

BRAVO SIRENS Beach & Village – CRETA
TESTATO E AGGIORNATO DA **HANDY SUPERABILE** NEL 2023
Tel. 3498505727 – www.handysuperabile.org – info@handysuperabile.org

SCHEDA STRUTTURA RICETTIVA

Finalità della scheda

La presente scheda ha l'obiettivo di fornire informazioni attendibili sull'accessibilità della struttura, a supporto di una scelta consapevole da parte dell'ospite. Non costituisce certificazione di totale assenza di barriere, in quanto le valutazioni devono sempre essere rapportate alle esigenze individuali.

Metodo di verifica

Le informazioni riportate derivano da una verifica effettuata in loco e descrivono lo stato dell'accessibilità rilevato alla data indicata in calce alla scheda.

Aggiornamenti e conferme

Nel tempo, alcune caratteristiche, servizi o attrezzature della struttura possono subire variazioni.

Per questo motivo, in fase di prenotazione, è sempre consigliato richiedere conferma delle specifiche esigenze di accessibilità.

Servizi del Tour Operator

Per quanto riguarda i servizi alberghieri, le attrezzature, i trasferimenti, le escursioni ed eventuali servizi particolari, fa riferimento quanto riportato nella scheda ufficiale della struttura e nel catalogo del Tour Operator, nonché quanto comunicato dall'agenzia in fase di prenotazione.

Eventuali servizi aggiuntivi o personalizzati possono essere soggetti a supplemento.

Diritti d'autore

Tutti i testi, le informazioni e le immagini fotografiche contenute nella presente scheda sono di proprietà di Handy Superabile.

È vietata la riproduzione, anche parziale, senza l'esplicito consenso dell'autore.

Associazione di promozione speciale 'Handy Superabile'

Sede legale: Via Isola dello Sparviero n. 2 – Follonica (Grosseto)

cell. 349 8505727 Web site: www.handysuperabile.org E-mail: info@handysuperabile.org

STRUTTURA RICETTIVA

Sommario

INFORMAZIONI GENERALI.....	5
ARRIVO ALLA STRUTTURA.....	8
COME RAGGIUNGERE LA STRUTTURA	8
IN AEREO	8
TRASFERIMENTI.....	10
PERCORSO DAL PARCHEGGIO PRIVATO/PUBBLICO ALL'INGRESSO	11
INGRESSO STRUTTURA.....	12
HALL - RECEPTION.....	13
CAMERE	16
Camere adattate per gli ospiti con mobilità ridotta	16
Servizi igienici nella camera doppia degli ospiti con mobilità ridotta	19
Camera standard, visitata	21
Servizi igienici nella camera standard	23
BAR E RISTORANTI	25
LOBBY BAR.....	25
BAR ACROSS THE ISLAND & ON THE BEACH BAR	26
BAR THALASSA.....	29
ACTIVE POOL BAR.....	30
INFO PER I PICCOLI OSPITI.....	34
RISTORANTE SIRENS VILLAGE	35
PERCORSI INTERNI E SERVIZI COMUNI	38
Percorsi interni	38
ASCENSORI	40
SERVIZI IGIENICI comuni nei pressi della hall e del ristorante principale	40
SERVIZI IGIENICI comuni nei pressi della piscina principale e bar piscina	42
SERVIZI IGIENICI comuni nei pressi del Ristorante Village e piscina	42

PISCINE	45
PISCINA PRINCIPALE – Calimera Attiva	45
PISCINA RELAX	47
AREA PISCINA VILLAGE	48
SPIAGGIA.....	51
SPIAGGIA BEACH.....	51
SPIAGGIA VILLAGE	53
ATTIVITÀ SPORTIVE/RICREATIVE E MINICLUB	55
Attività sportive	55
Palestra/Fitness	55
Miniclub/area giochi.....	56
Teatro.....	57
Centro benessere - Spa	57
STUDI MEDICI/STRUTTURE SANITARIE	58
Ospedali nei pressi della struttura.....	58
Altre strutture sanitarie.....	58



INFORMAZIONI GENERALI

Nome struttura ricettiva

Sirens Hotel – Beach & Village

Tipologia

Hotel/albergo/villaggio

Indirizzo

Emmanouil Tsagkaraki Malia 700 07

Città/località

Regione

Stato

Malia

Creta

Grecia

Contatti (telefono e e-mail)

Telefono 0039 011 19690202

Sito web

<https://www.alpitour.it/vacanze/grecia/creta/bravo-sirens-beach-village>

Breve descrizione

Situato sulla costa nord-orientale di Creta, all'interno di ampi giardini di 42.000 m², il complesso è affacciato direttamente sul mare, ed è distante 35 km dall'aeroporto e dalla città di Heraklion, mentre, l'aeroporto di Chania è distante circa 180 km. A circa 800 m dalla struttura è possibile visitare il caratteristico centro storico di Malia, come la parte più moderna, ricca di locali e ristoranti, si raggiunge con una breve passeggiata. Il complesso si compone di 3 aree, la parte Village dedicata agli ospiti Bravo, la sezione Family e l'area Beach dove è situato il corpo centrale del Resort. Il villaggio ospita clientela internazionale. Il complesso dispone di 320 camere, di cui n. **2 camere attrezzate per gli ospiti con disabilità**. Sono presenti cinque piscine, di cui due per bambini.

	<p>DISABILI MOTORI</p> <p>TRASFERIMENTO: Si consiglia di richiedere al tour operator la prenotazione di un taxi station wagon, non attrezzato, oppure di un mezzo dotato di rampa di accesso per persone in carrozzina (richiesto supplemento).</p> <p>INGRESSO HOTEL: raggiungibile tramite rampe di raccordo lunghe circa 8 metri e larghe 150 cm percorribili in autonomia in carrozzina.</p> <p>AREE COMUNI: Accessibile, per la quasi totalità, delle aree comuni e nei percorsi interni. I viali interni sono pavimentati e sufficientemente scorrevoli, percorribili attraverso percorsi in piano e con rampe percorribili in autonomia. I percorsi per accedere alla spiaggia presentano alcune difficoltà per cui è opportuno l'ausilio di collaborazione. Le distanze fra camera adattata e ristorante principale non supera i 100 metri.</p> <p>CAMERA: la struttura dispone di n. 320 camere complessive di cui n. 2 camere doppie adattate, situate al piano terra</p> <p>SPIAGGIA: del Sirens beach accessibile in carrozzina con passerella che arriva a pochi metri dall'acqua e dalla quale si raggiunge comodamente una seconda passerella in legno che conduce alla zona ombrelloni. L'hotel dispone di sedia da mare JOB. Non è invece accessibile in autonomia la spiaggia del Village per la presenza di alcuni gradini</p>
	<p>NON VEDENTI & IPOVEDENTI</p> <p>PERCORSI INTERNI: Nei vari percorsi interni non sono presenti segnali tattili (sistema loges o vettore, e con diversi colori in prossimità di cambio direzione e scalini o rampe) per facilitare l'orientamento dei clienti non vedenti e/o ipovedenti. Tuttavia, le aree comuni sono vicine e presentano segnali tattili naturali (cordoli, pareti, ecc.). Alla reception non sono presenti pannelli tattili o in braille per non vedenti. I pulsanti degli ascensori sono in braille e in rilievo.</p> <p>CANE GUIDA: Sono ammessi i cani guida previa richiesta in fase di prenotazione</p> <p>RISTORANTI: Al ristorante non è disponibile una carta menù in braille.</p>
	<p>SORDI & IPOACUSICI</p> <p>Alla reception sono presenti brochure informative e lungo i corridoi vi sono pannelli informativi utili anche ai non udenti. In camera è presente un avvisatore ottico per l'allarme antincendio ma non è presente il telefono DTS.</p>
	<p>PERSONE DIALIZZATE</p> <p>Il centro dialisi più vicino è a Heraklion: Mesogeios Dialysis Center, Kalessa, Gazi, tel. +30 2810 371560, distante circa 35 km.</p> <p>La farmacia è vicino alla struttura, a 400 metri circa.</p>



PERSONE CON INTOLLERANZE & ALLERGIE ALIMENTARI

I ristoranti dispongono di alimenti per clienti con intolleranze alimentari. Per le informazioni specifiche circa il servizio prestato, il cliente dovrà richiederle all'atto della prenotazione, segnalando le proprie esigenze. Successivamente all'arrivo in hotel, dovrà contattare il responsabile della ristorazione, e riconfermare le proprie esigenze affinché siano attuate tutte le procedure necessarie al fine di evitare la specifica contaminazione alimentare. (Handy Superabile e il Tour Operator non possono tuttavia garantire la non contaminazione).



FAMIGLIE CON BAMBINI

È disponibile un forno a microonde per riscaldare i pasti dei bambini, bollitori per riscaldare l'acqua, gli alimenti e i pannolini sono invece disponibili presso il minimarket interno. Kids Club sia presso il Beach che al Village. Spazio giochi



ARRIVO ALLA STRUTTURA

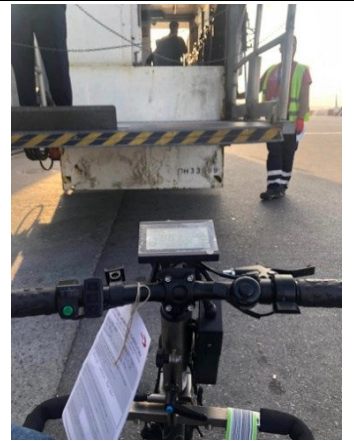
COME RAGGIUNGERE LA STRUTTURA

IN AEREO

La durata media di un volo dall'Italia è di circa 2 ore – 2 ore e 30 minuti

Servizio di assistenza per persone con disabilità

SI, viene assicurata un'assistenza completa, in partenza/arrivo, grazie al personale preposto, disponibile ad accompagnare il passeggero con disabilità, per il disbrigo delle pratiche di check in/out, durante la consegna/ritiro del bagaglio, fino alla porta d'imbarco o ai punti di accoglienza dei T.O



Imbarco/sbarco del passeggero con mobilità ridotta

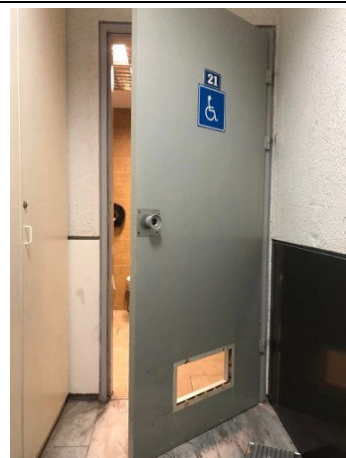
L'aerostazione possiede una sedia a rotelle più stretta, che, di norma, hanno a bordo anche gli aeromobili, a disposizione dei clienti con mobilità ridotta, che rende così agevole e privo di ostacoli, il passaggio, tramite l'assistenza dell'aeroporto, dalla poltrona assegnata, nell'aeromobile, alla propria sedia a rotelle. L'imbarco/sbarco del passeggero con mobilità ridotta a viene effettuato con l'**ambulift**

Percorsi tattili per ciechi e ipovedenti

Consentito l'accesso ai cani guida in tutte le aree anche se non sono presenti segnali tattili (sistema loges o vettore, e con diversi colori in prossimità di cambio direzione e scalini o rampe) per facilitare l'orientamento dei clienti non vedenti e/o ipovedenti

Presente un locale wc accessibile con maniglie di sostegno

SI, sia agli arrivi che alle partenze. Il sedile del wc mancante impedisce la piena fruizione del servizio. Il lavabo, con rubinetno a leva, presenta però uno spazio sottostante sufficiente per l'accostamento con la carrozzina.



Percorso dall'uscita dell'aeroporto al parcheggio

All'uscita dall'aeroporto è presente una rampa di raccordo tra il marciapiedi e la carreggiata ove si raggiunge in piano, il mezzo per il trasferimento alla struttura. Sono presenti opportunamente segnalati, stalli riservati ai portatori di handycap



TRASFERIMENTI

Durata del trasferimento, in auto/bus dall'aeroporto

Circa 35 minuti

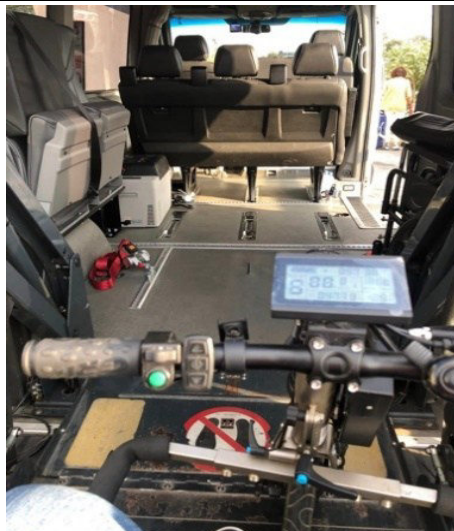
Per il trasferimento è disponibile

bus non adattato per il trasporto dei clienti in carrozzina

È possibile richiedere o noleggiare all'atto della prenotazione, un trasferimento privato

Si consiglia di richiedere al tour operator la prenotazione di un taxi station wagon, non attrezzato, oppure di un mezzo dotato di rampa di accesso per persone in carrozzina, che permette di salire e scendere rimanendo seduti sulla propria carrozzina, anche elettrica o con propulsore elettrico, e in tutta sicurezza (richiesto supplemento). In alternativa, per evitare spiacevoli inconvenienti e incomprensioni, meglio prenotare un taxi capiente, ad esempio una vettura Mercedes.





PERCORSO DAL PARCHEGGIO PRIVATO/PUBBLICO ALL'INGRESSO

Parceggio privato

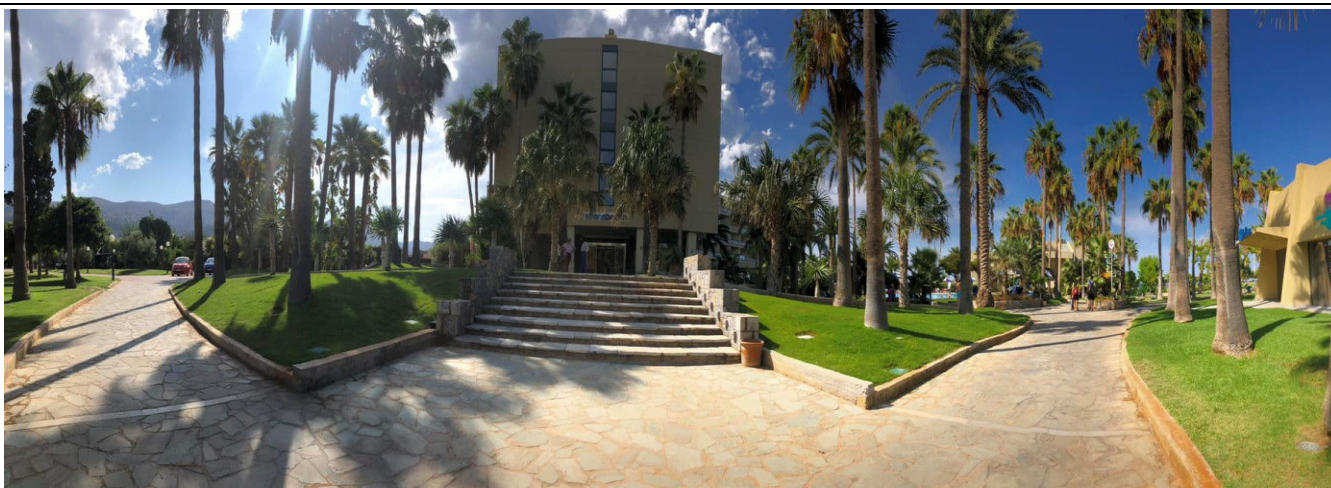
Si

Posto auto riservato a persone con disabilità nel parceggio privato

No, ma con il taxi si arriva, comunque, di fronte all'ingresso principale

Tipologia di pavimentazione del parceggio privato

asfalto





Percorso dal parcheggio all'ingresso

La prima parte in piano, fino a raggiungere scalini, superabili con rampa

Distanza dal parcheggio all'ingresso

Pochi metri

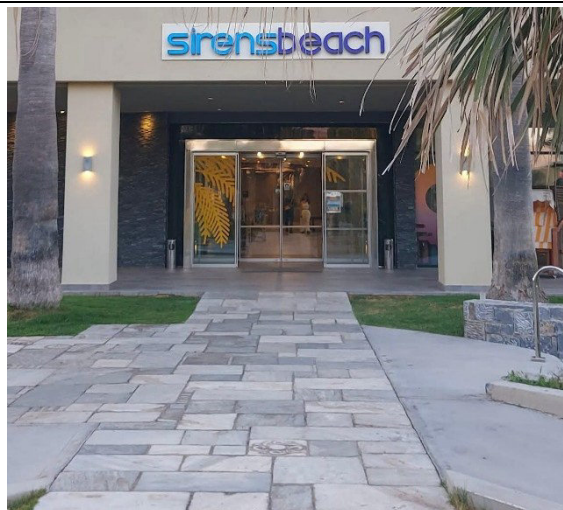
INGRESSO STRUTTURA

Ingresso accessibile

Principale

Modalità di accesso alla struttura

Scalinata, superabile tramite rampe laterali di raccordo lunghe circa 8 metri e larghe 150 cm percorribili in autonomia in carrozzina e dopo breve rampa di moderata pendenza si giunge di fronte all'ingresso



Tipologia della porta di ingresso

Scorrevole automatica

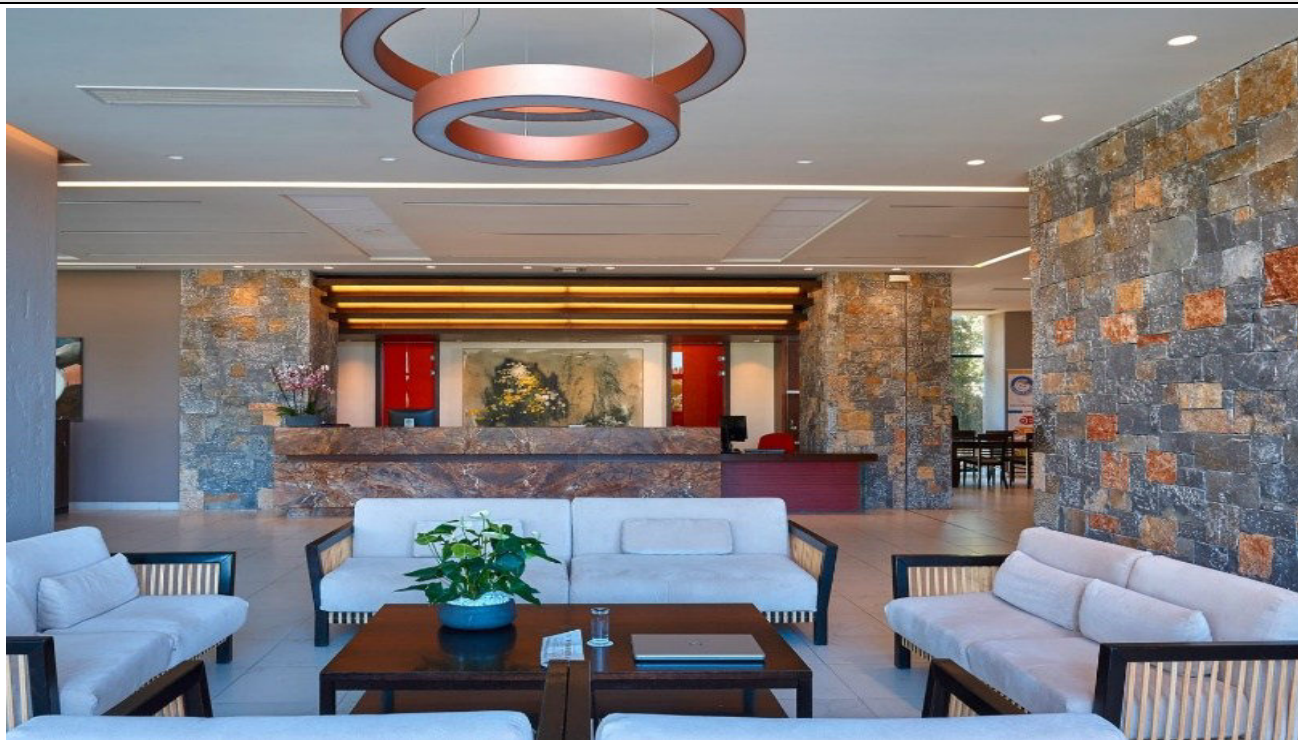
Larghezza utile porta/varco d'ingresso

Superiore a 90

Indicatori e mappe tattili

NO

HALL - RECEPTION



Hall raggiungibile

In piano

Altezza banco di ricevimento

110 cm; i clienti con mobilità ridotta vengono ricevuti al banco ribassato con altezza cm 76

**Personale multilingue**

Si

Tipologia di materiale informativo

Brochure e cartine. Totem informativo

E' prevista assistenza iniziale ai visitatori con disabilità

SI su richiesta

Note

E' presente un blocco di due ascensori (porta di ingresso larga 78 cm, profondità 110 cm e larghezza 130 cm) in fondo alla hall, portano ai piani delle camere ma anche al livello inferiore, ove si trovano i bagni e anche quello adattato.



CAMERE

Tipologia e numero di camere

Il complesso dispone di 320 camere distribuite in 3 zone. L'area Village è costituita da 67 sistemazioni ubicate in bungalow a due piani in tipico stile cretese e completamente rimodernate recentemente. La sezione Family ospita invece 24 camere mentre l'area Beach, costituita dal corpo centrale dell'hotel, conta 229 sistemazioni. Tutte le camere sono dotate di balcone o terrazzo, aria condizionata, TV satellitare con ricezione di alcuni canali italiani, Wi-Fi free, telefono, cassetta di sicurezza, minifrigo, asciugacapelli, e servizi privati con doccia/vasca. Nella sezione Village sono disponibili **bungalow vista giardino, vista mare oppure vista mare frontale**, di circa 23 m² (massima occupazione 3 adulti). Le **superior family**, di circa 26 m², sono costituite da un ambiente unico e hanno una massima occupazione di 3 adulti e 1 bambino. Nel corpo centrale Beach, infine, si trovano le camere **vista mare** (massima occupazione 3 adulti) e **family room** (massima occupazione 3 adulti e 1 bambino). Alpitour propone inoltre camere doppie promo, con tariffa promozionale e a disponibilità limitata che possono essere ubicate in tutte le aree.

Camere adattate per gli ospiti con mobilità ridotta

num. 2 doppie situate al piano terra

Le sistemazioni che non si trovano al piano terra sono raggiungibili tramite

Ascensore (vedi percorsi comuni)

Camera visitata, attrezzata per gli ospiti con disabilità motoria

Numero camera: 610 quadrupla



Ubicazione

Piano terra

Modalità di accesso alla camera

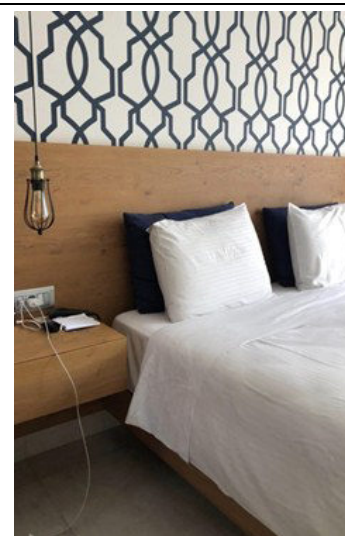
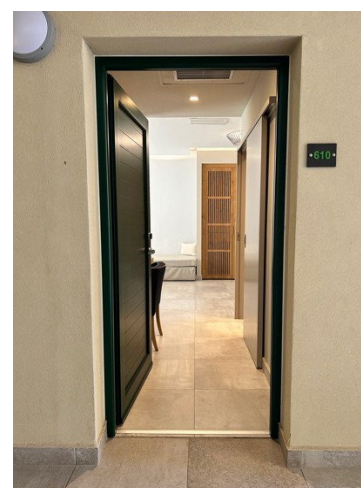
In piano

Larghezza utile porta di ingresso

90 cm con lieve scalino battiporta

Apertura porta di ingresso

Verso l'interno

**Tipologia letto**

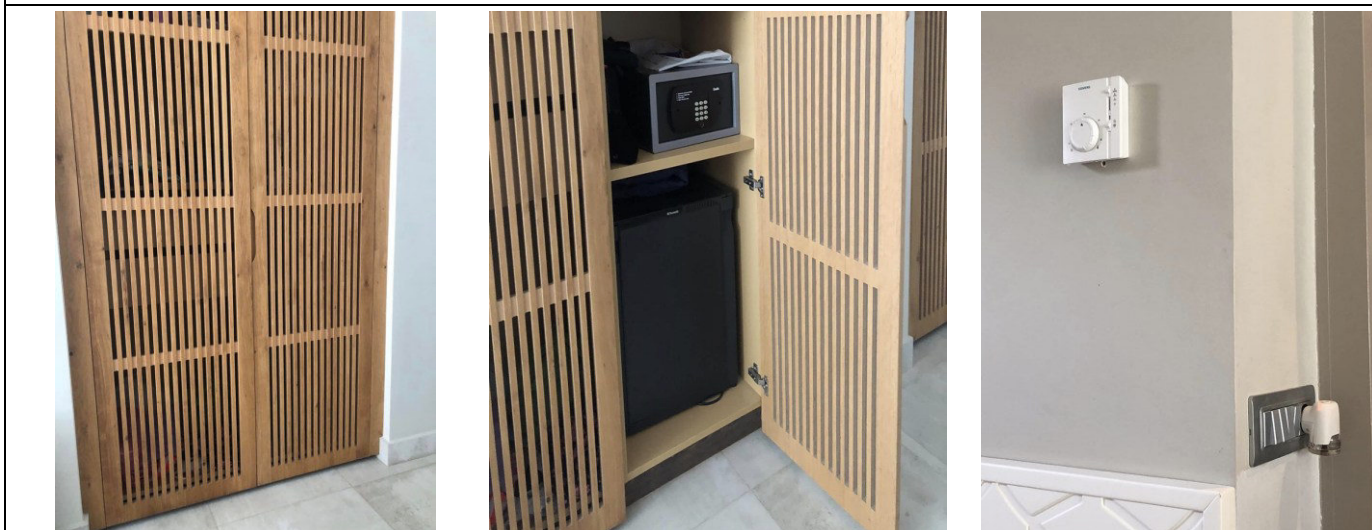
n.1 **LETTO MATRIMONIALE** altezza 60 cm, n. 2 **LETTI SINGOLI** altezza 55 cm

Spazio libero ai lati del letto matrimoniale

a sinistra, destra e frontale superiore a 90 cm

Spazio libero ai lati dei letti singoli

frontale superiore a 90 cm, sul lato lungo superiore a 90 cm



Telefono in camera con punto sul tasto 5 per ospiti ipo/non vedenti

SI

Presente avvisatore ottico per sordi & ipoacustici

Si presente un avvisatore ottico per l'allarme antincendio

Tipologia dell'armadio

ad ante apribili verso l'esterno

Altezza da terra dell'appendiabiti

180 cm, senza servetto

Presente scrivania

SI, con spazio sottostante di 66 cm

In camera sono disponibili

Cassaforte, frigobar, bollitore, telefono, tv sat, attacco pc, presa USB, ferro da stiro su richiesta

Altezza termostato

145 cm

Tipologia di corrente

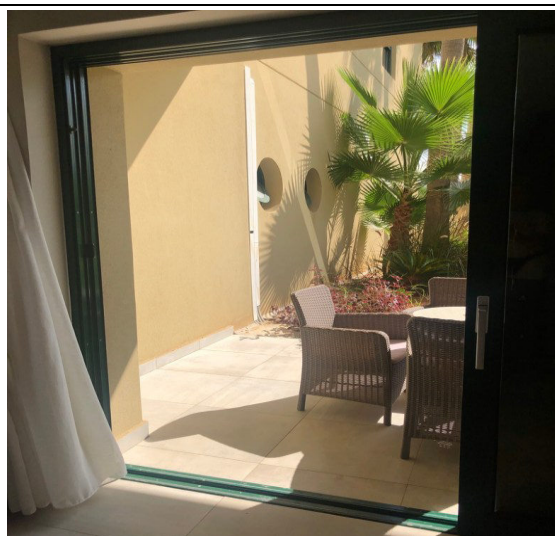
220 V con prese di tipo tedesco

Larghezza utile porta ingresso veranda

Ampia vetrata 130 cm

Accesso alla veranda se presente

Guida larga 10 cm, alta 2 cm



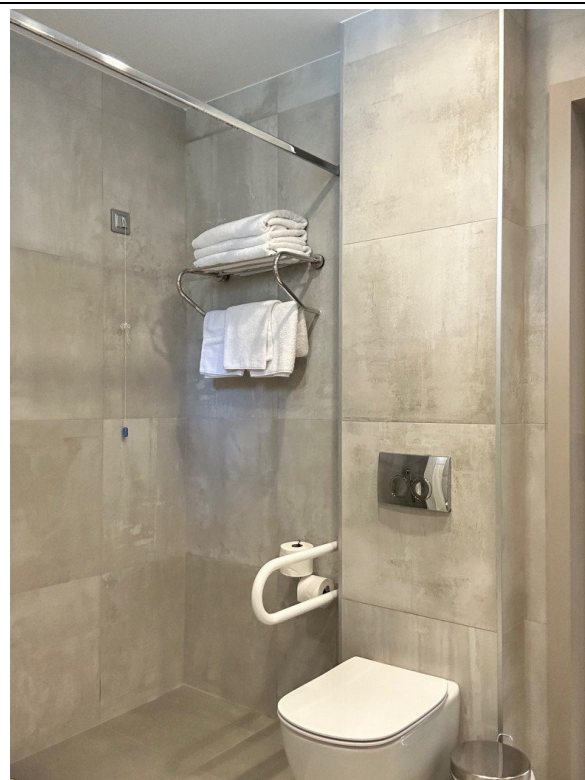
Servizi igienici nella camera doppia degli ospiti con mobilità ridotta

Accesso al locale

In piano

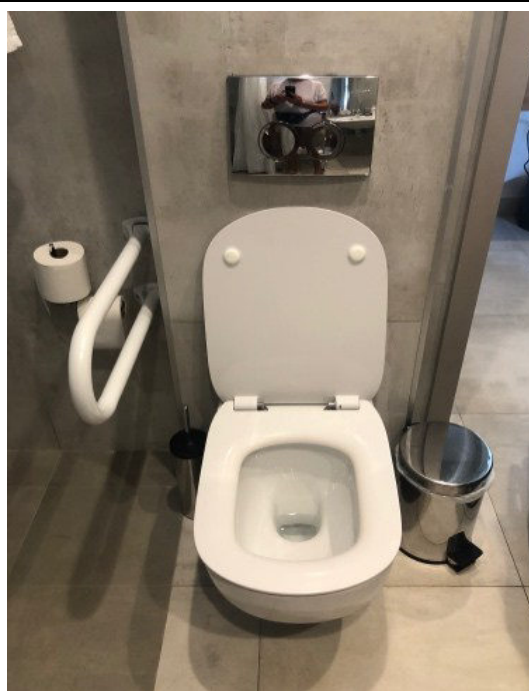
Larghezza utile porta di ingresso

72 cm



Tipologia della porta

scorrevole

**Altezza WC**

40 cm

Sedile WC a parte frontale

continuo

A destra reclinabile

Doccetta flessibile a lato del wc

NO

Spazio libero ai lati del wc

a sinistra superiore a 100 cm, a destra superiore a 100 cm, frontale superiore a 100 cm

Campanello elettrico/telefono a lato wc

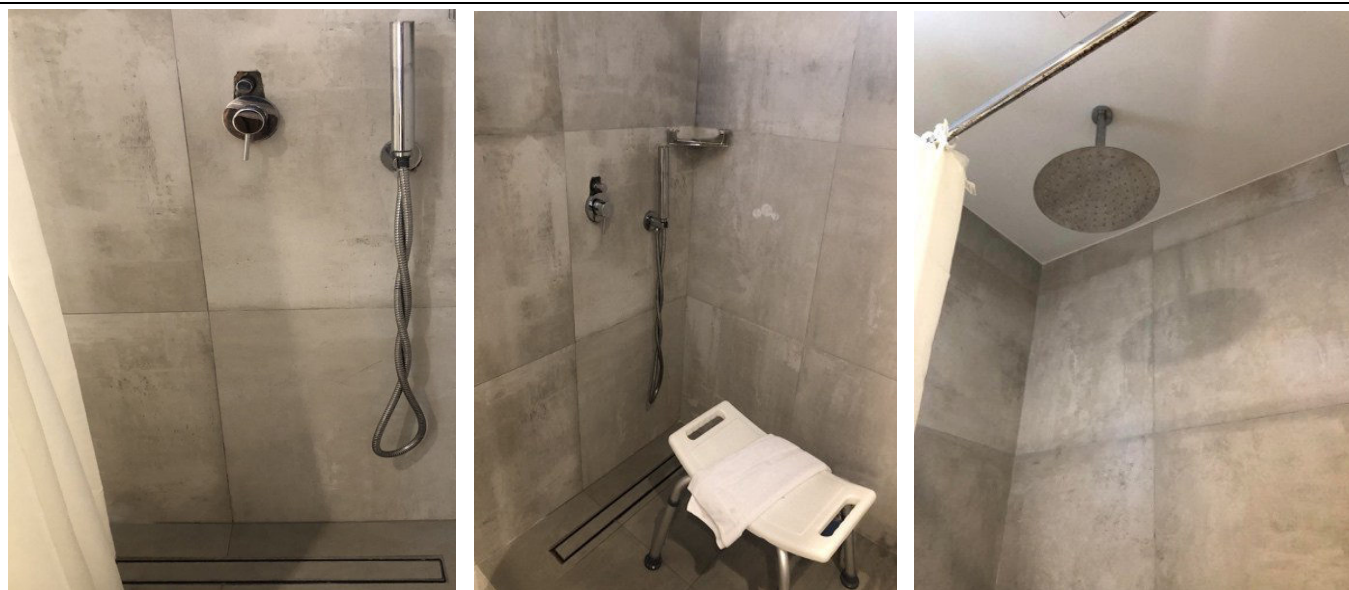
campanello a corda

Disponibile doccia accessibile agli ospiti con mobilità ridotta

SI

Tipologia doccia

A filo pavimento



Sedia doccia

Sedia comoda

Maniglione di sostegno

NO

Presenza di soffione o saliscendi

doppio erogatore (sia fisso a soffitto che tipo telefono riposto a 100 cm da terra con cavo di circa 150 cm. Rubinetteria a leva e bottone.

Lavabo con spazio sottostante per accostamento carrozzina

70 cm

Altezza da terra bordo inferiore specchio

83 cm fisso

Altezza da terra portasciugamani

160 cm

Altezza appendino asciugacapelli

130 cm

Camera standard, visitata

Numero camera: 224

Piano

secondo
Modalità di accesso alla camera
In piano, con moquette
Larghezza utile porta di ingresso
67 cm
Apertura porta di ingresso
Apertura interna
Tipologia letto
n.1 LETTO MATRIMONIALE
  
  
Tipologia dell'armadio
A 2 ante

Altezza da terra dell'appendiabiti
160 cm
Spazio sottostante scrivania
70 cm
Presente una veranda
SI, con linea guida

Servizi igienici nella camera standard
Accesso al locale
In piano
Larghezza utile porta di ingresso
60 cm
Altezza WC
44 cm
Sedile WC a parte frontale
continua con doccetta flessibile
Spazio libero ai lati del wc
a sinistra 40 cm, a destra 46 cm, frontale 60 cm
Lavabo con spazio sottostante per accostamento carrozzina
20 cm
Altezza da terra bordo inferiore specchio
Fisso. Altezza 120 cm

Disponibile doccia

SI

Tipologia doccia

con box in vetro o plexiglass con varco di 80 cm

**Note eventuali**

Cm 68 è il varco più stretto del corridoio che conduce al letto, che successivamente si restringe ulteriormente. Nel complesso del Village ci sono varie tipologie di alloggi, ma nessuno con bagno accessibile o adattato alle persone con disabilità motoria. È in corso un progetto di espansione che prevede soluzioni abitative accessibili.

BAR E RISTORANTI

DESCRIZIONE

La struttura dispone di: 2 ristoranti, di cui uno principale con servizio a buffet e ottima cucina internazionale e uno di fronte al mare e lato piscina, con cucina italiana e internazionale. 3 bar, n. 1 lobby bar nei pressi della hall e n. 2 bar in spiaggia

LOBBY BAR

ubicazione

Nella Hall

Modalità di accesso

In piano. Open space senza porta



Pavimentazione

Liscia

Altezza del banco ribassato inferiore a 100 cm

No, altezza banco 115 cm

Tipologia dei tavoli

Tavolini, poltrone e salottini



Dispone di veranda esterna

SI accessibile in piano e tavoli con supporto centrale che può ostacolare le persone in carrozzina



BAR ACROSS THE ISLAND & ON THE BEACH BAR

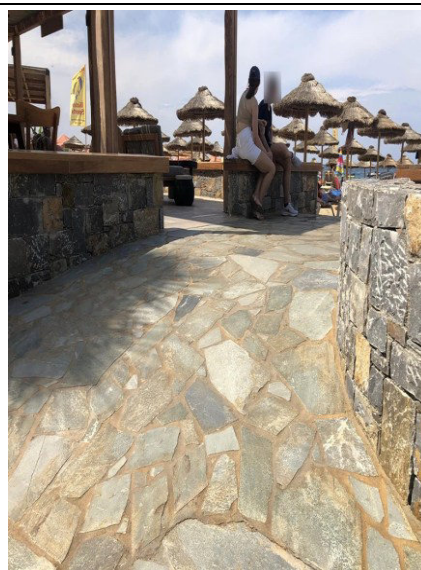
Ubicazione

i locali sono posizionati in modo speculare sul lato destro e sinistro della spiaggia

Modalità di accesso

In piano. Al Beach Bar è presente una breve rampa, lastricata in pietra e con pendenza 6/8%.

Bar Beach



Bar Across the Island



Pavimentazione

Liscia

Altezza dei banchi

110 cm

Tipologia tavoli

Supporto centrale

Altezza utile sotto i tavoli per accostamento carrozzina

Da 72 a 74 cm

BAR THALASSA

Ubicazione

Livello inferiore della piscina, verso il mare

Modalità di accesso

4 gradini superabili con rampa larga oltre un metro e lunga 5 metri con pendenza 4%

Pavimentazione

Variabile in piastrelle e parquet

Larghezza utile della porta di ingresso

Open space

Altezza del banco ribassato inferiore a 100 cm

NO, altezza 110 cm

Tipologia dei tavoli

Supporto centrale

Altezza utile sotto il tavolo per accostamento carrozzina

70 cm





Note eventuali

Il bar serve anche gli ospiti in spiaggia

ACTIVE POOL BAR

Ubicazione

A bordo della Piscina Attiva

Modalità di accesso

In piano

Pavimentazione

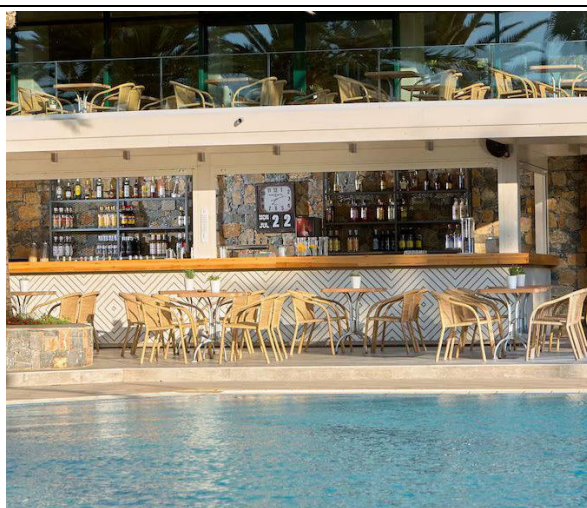
piastrelle

Larghezza utile della porta di ingresso

Open space

Altezza del banco ribassato inferiore a 100 cm

NO, altezza 116 cm



Tipologia dei tavoli

Supporto centrale

Altezza utile sotto il tavolo per accostamento carrozzina

80 cm

RISTORANTE PRINCIPALE

Ristorante internazionale nell'area beach con sale interne climatizzate e veranda esterna dehors, anch'esso con servizio a buffet. Disponibile scaldabibberoni e seggioloni

Ubicazione

Nelle vicinanze hall

Modalità di accesso

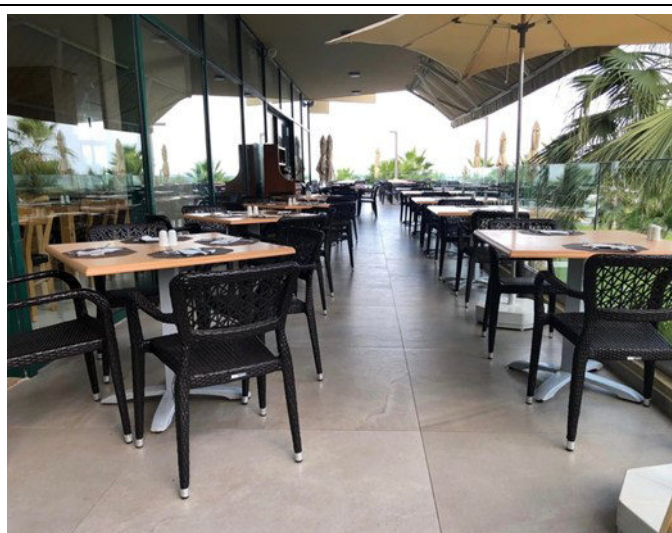
In piano, in fondo sulla destra rispetto alla hall, superato il blocco circolare delle scale



Pavimentazione

liscia
Larghezza utile della porta di ingresso
Molto ampia
Banco buffet se presente
alto da terra 84 cm
I distributori del caffè e latte, durante la colazione, sono posti ad un'altezza di
86 cm
Ad un cliente con mobilità ridotta e/o non vedente è possibile riservare sempre lo stesso tavolo
SI
Servizio al tavolo per persone con disabilità
SI, in caso di necessità i camerieri sono disponibili ad aiutare il cliente con disabilità ed effettuare, eventualmente, il servizio al tavolo.

Tipologia dei tavoli
Interni a 4 gambe o con supporto centrale, oppure anche tavoloni per famiglie e tavolini esterni con piede centrale
Altezza utile sotto il tavolo per accostamento carrozzina
68 cm
Menù con caratteri large print (ingranditi)
NO
Il ristorante dispone di veranda/dehors esterna
SI



Modalità di accesso alla veranda/dehors esterna se è presente

In piano, con una porta larga 115 cm e con piccolo scivolo che sormonta adeguatamente la guida

Servizi igienici comuni fruibili da un ospite con ridotta mobilità

SI (vedi "servizi igienici accessibili nei percorsi interni e servizi comuni)

INFO PER I PICCOLI OSPITI

Disponibilità di seggioloni per neonati

SI

INFO PER INTOLLERANZE/ALLERGIE ALIMENTARI

N.B. Il ristorante dispone, previa richiesta all'atto della prenotazione, di alimenti per clienti con intolleranze alimentari (l'hotel presta molta attenzione a questo aspetto, tuttavia Handy Superabile e il Tour Operator non possono garantire la non contaminazione). Il cliente che

necessita di avere informazioni specifiche circa il servizio prestato dovrà richiederle, segnalando le proprie esigenze, all'atto della prenotazione.

RISTORANTE SIRENS VILLAGE

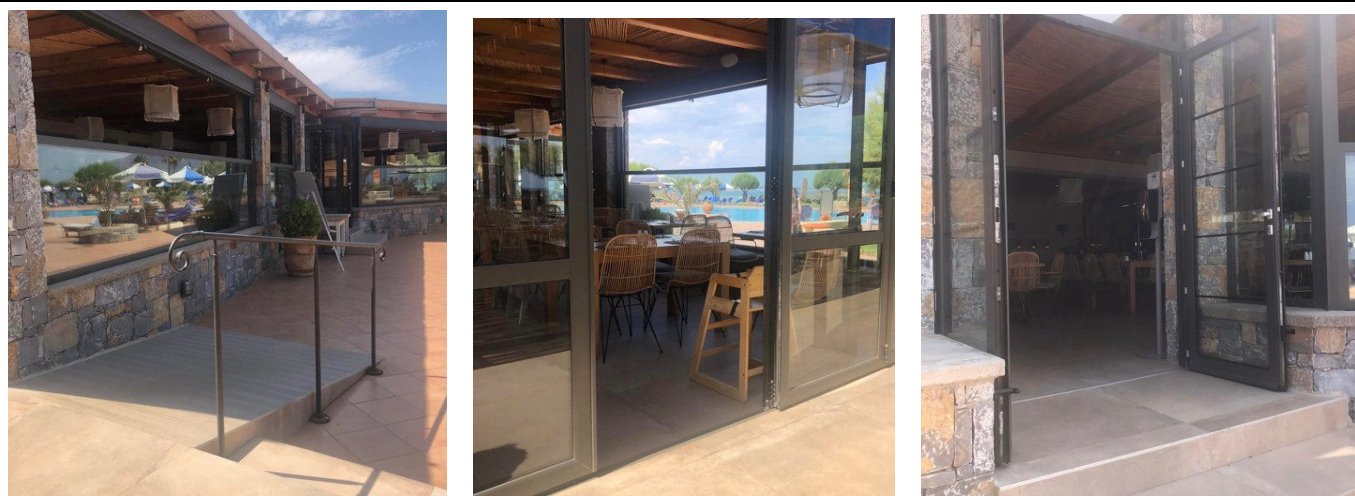
Gli ospiti Bravo possono usufruire del ristorante situato nell'area Village, completamente rinnovato e dotato di angolo show cooking, dove colazione, pranzo e cena vengono serviti a buffet.

Ubicazione

Fronte mare e adiacente alla piscina

Modalità di accesso

Piccola rampa di 2 metri con corrimano



Larghezza utile della porta di ingresso

180 cm

Altezza banco buffet

Altezza distributori latte e caffè

90 cm

Ad un cliente con mobilità ridotta e/o non vedente è possibile riservare sempre lo stesso tavolo

SI

Servizio al tavolo per persone con disabilità

SI



Tipologia dei tavoli

Varie tipologie di tavoli

Altezza utile sotto il tavolo per accostamento carrozzina

67 cm

Menù con caratteri large print (ingranditi)

NO

Il ristorante dispone di veranda/dehors esterna

SI





Modalità di accesso alla veranda/dehors esterna se è presente

In piano, attraverso porta con luce netta 117 cm

Servizi igienici comuni fruibili da un ospite con ridotta mobilità

SI (vedi "servizi igienici accessibili nei percorsi interni e servizi comuni)

PERCORSI INTERNI E SERVIZI COMUNI

Percorsi interni



LEGENDA

- 1 Reception
- 2 Ristorante "Village"
- 3 Piscina
- 4 Bar
- 5 Area giochi
- 6 Camere "Village"
- 7 Miniclub
- 8 Calcetto
- 9 Spiaggia
- 10 Beach volley
- 11 Camere "Family"
- 12 Teatro
- 13 Tennis
Tiro con l'arco
- 14 Camere "Beach"
- 15 Ristorante "Beach"
- 16 Palestra
- 17 Sport nautici
- 18 Centro massaggi

Lungo i percorsi interni sono presenti segnali tattili in sistema loges, per non vedenti

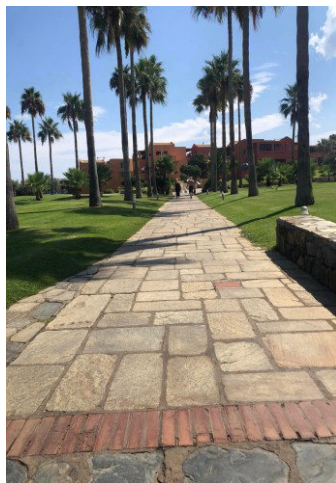
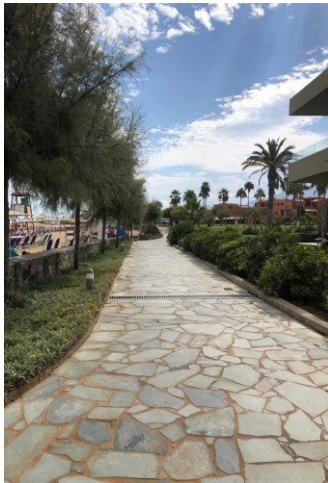
NO

Lungo i percorsi sono presenti segnali informativi direzionali delle varie aree comuni

SI

Indicare se i percorsi di collegamento con le aree comuni sono in piano o con rampe o con scalini, oltre a quelli già descritti

I percorsi descritti sono prevalentemente privi di ostacoli. La struttura dispone di ascensori per raggiungere le camere e il piano inferiore dove è presente il servizio igienico accessibile. I vialetti interni, prevalentemente in piano, delimitati da prati e vegetazione diffusa, sono lastricati con pavimentazioni in pietra. Due vialetti interni conducono all'altra sezione del resort Sirens, il Village Alpitour, con animazione e cucina italiana.



ASCENSORI

E' presente un blocco di due ascensori in fondo alla hall, portano ai piani delle camere ma anche al livello inferiore, ove si trovano i bagni e anche quello adattato. Larghezza porta 78 cm, profondità 110 cm, larghezza interna 130 cm, maniglia di sostegno su 3 lati. Tasto di chiamata 135 cm, tastiera interna con punto più alto 100 cm e con numero 2 in braille e altri tasti in rilievo



SERVIZI IGIENICI comuni nei pressi della hall e del ristorante principale

Piano

Inferiore alla hall, raggiungibile con ascensore

Modalità di accesso

In piano

Larghezza utile porta di ingresso

90 cm esterna, 80 cm interna

Tipologia della porta

Ad anta apribile verso l'interno

Tipologia della maniglia

A leva

Sedile WC a parte frontale

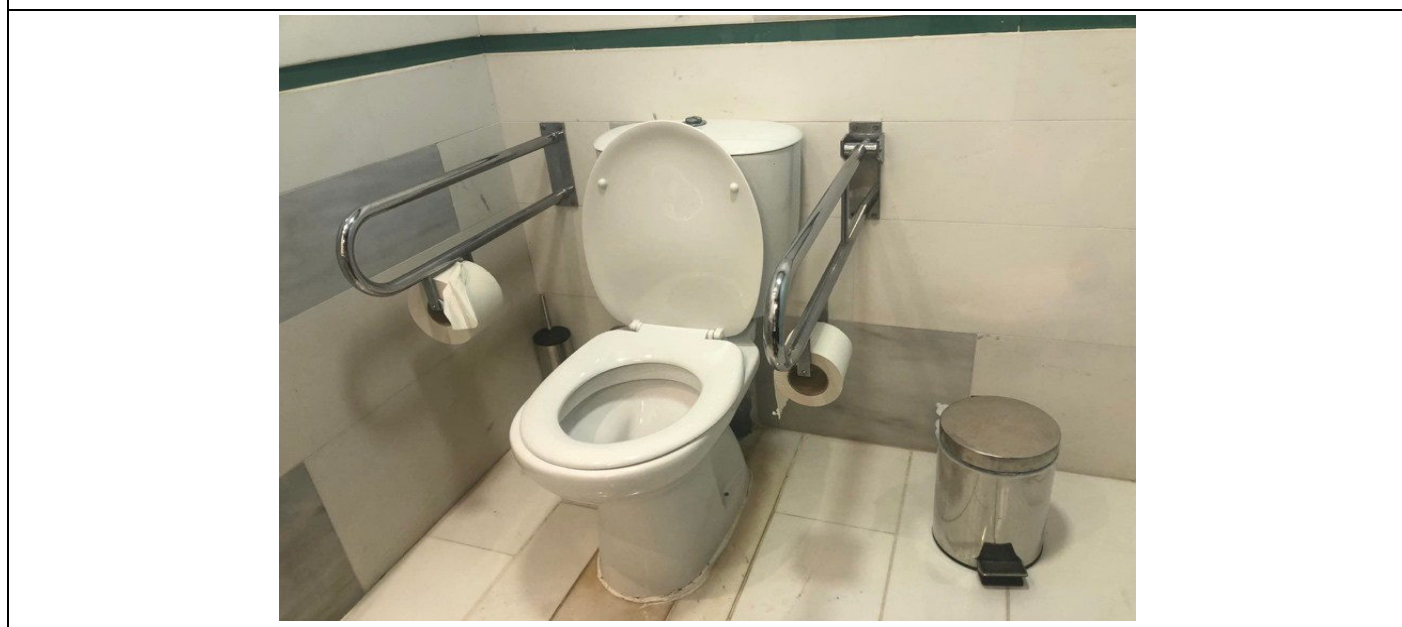
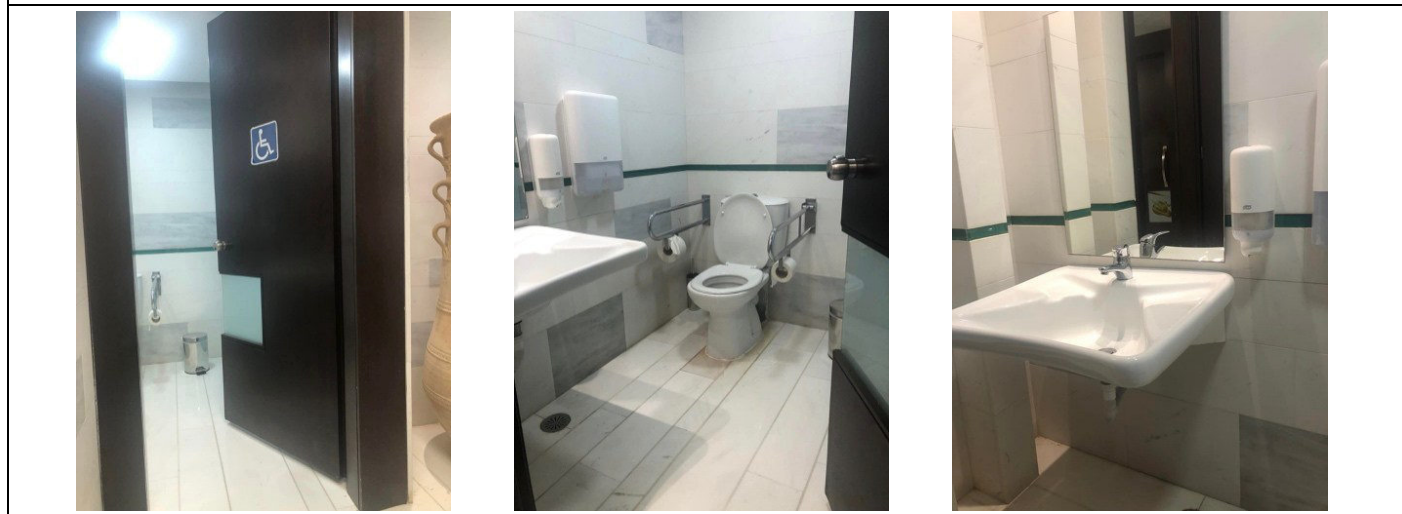
Privo di dente frontale

Maniglioni di sostegno

a sinistra del wc reclinabile, a destra del wc fisso

Doccetta flessibile a lato del wc

NO		
Spazio libero ai lati del wc		
a sinistra, superiore a 100 cm	a destra 33 cm	frontale 50 cm
Lavabo con spazio sottostante per accostamento carrozzina		
70 cm		
Altezza da terra bordo inferiore specchio		
84 cm, fisso		
Altezza dispenser sapone e carta		
87 cm		



SERVIZI IGIENICI comuni nei pressi della piscina principale e bar piscina

Modalità di accesso

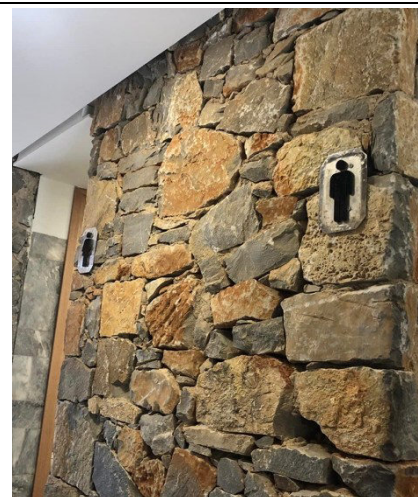
In piano

Larghezza utile porta di ingresso

Ampia

Note eventuali

I bagni non sono utilizzabili per una persona in carrozzina: la porta è sufficientemente capiente ma aprendosi verso l'interno non permette alla persona di richiuderla garantendo la necessaria privacy



SERVIZI IGIENICI comuni nei pressi del Ristorante Village e piscina

Modalità di accesso

In piano

Larghezza utile porta di ingresso

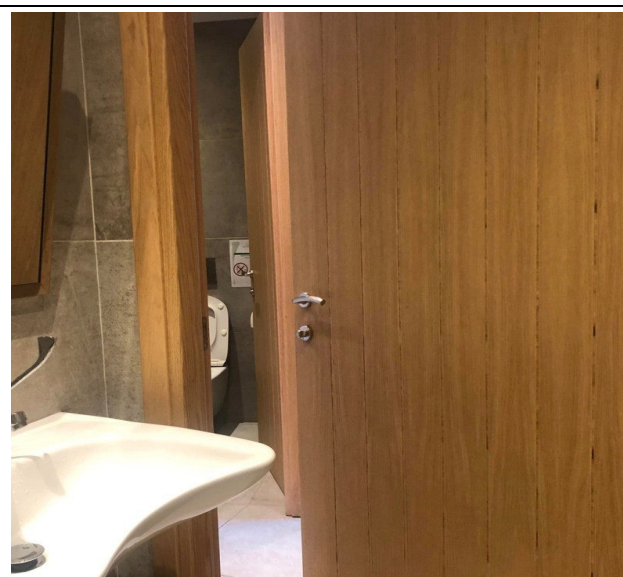
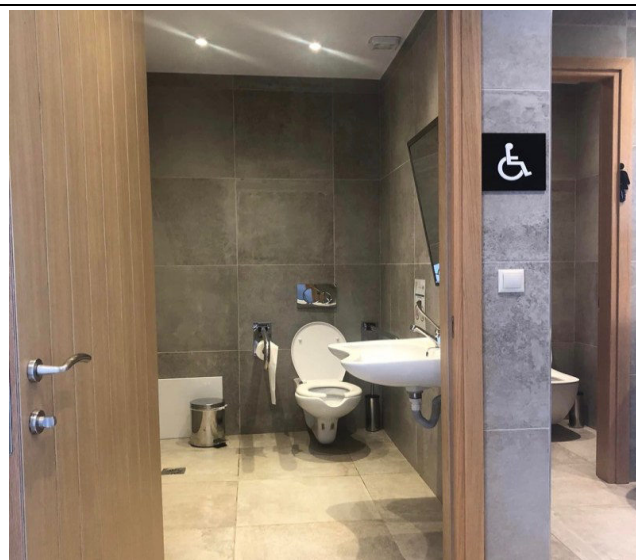
90 cm

Tipologia della porta

ad anta apribile verso l'esterno

Tipologia della maniglia

A leva

**Altezza WC**

42 cm

Sedile WC a parte frontale

aperta (con dente frontale)

Maniglioni di sostegno
A destra e a sinistra. Entrambi reclinabili
Docchetta flessibile a lato del wc
NO
Spazio libero ai lati del wc
a sinistra 20 cm a destra 90 cm frontale 70 cm
Lavabo con spazio sottostante per accostamento carrozzina
70 cm
Altezza da terra bordo inferiore specchio
110 cm. Specchio reclinabile
Presenza di una doccia
SI
Note eventuali
La collocazione del wc non è molto adeguata

PISCINE

Sono presenti tre piscine di cui una nell'area Village dedicata all'animazione Bravo, la seconda per il solo relax nei pressi dell'area Family, e la terza situata nell'area Beach. Inoltre, 2 piscine per bambini, una in area Village e una in area Beach. L'utilizzo di ombrelloni e lettini in spiaggia e in piscina è gratuito. Teli mare su cauzione (cambio a pagamento)



PISCINA PRINCIPALE – Calimera Attiva

Modalità di accesso all'area piscina

In piano

Pavimentazione

Fondo lastricato

Accesso alla vasca tramite

Scala metallica 5 scalini e rampa larga 100 cm



Il personale può offrire assistenza alle persone disabili per il trasporto con l'ausilio

SI

Vasca profonda

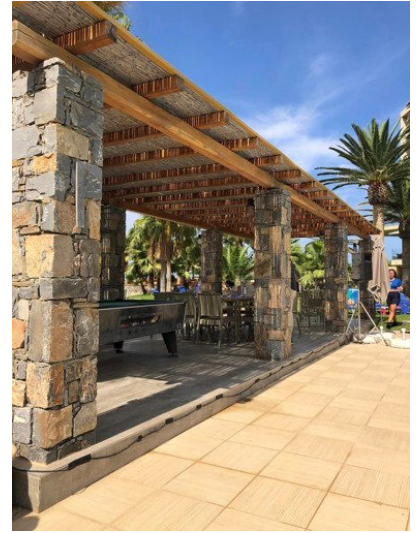
135 cm

Altezza bordo-livello acqua

A sfioro

Presenza doccia

Aperta e con basamento di pochi cm di altezza

**Servizi igienici fruibili nelle vicinanze della piscina**

SI (vedi "servizi igienici aree comuni)

Note eventuali

Adiacente a questa piscina vasca tonda per piccoli ospiti

PISCINA RELAX

A forma di cuore stilizzato, situata sull'altro lato dell'hotel, non lontano dal vialetto che porta alla spiaggia

Modalità di accesso

In piano, in una zona tranquilla circondata da palme

Accesso alla vasca

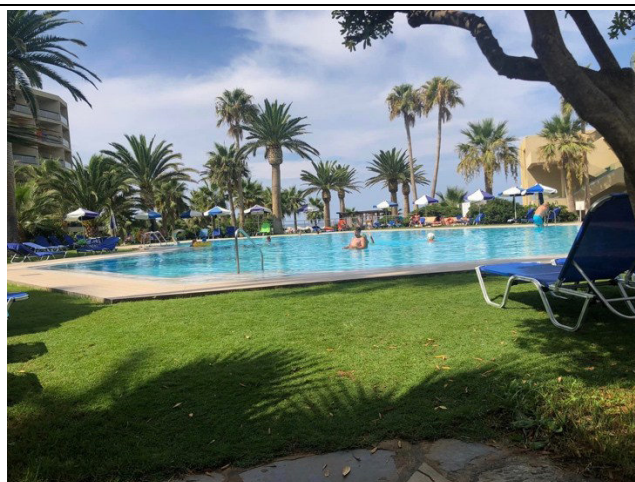
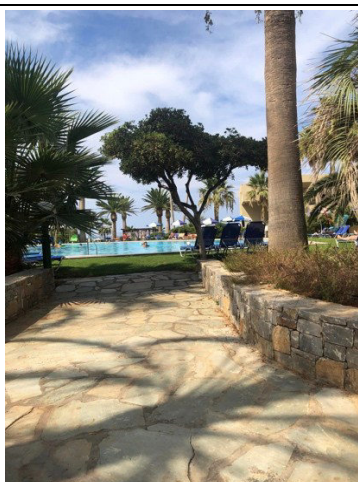
Scala metallica

Profondità vasca

95/150 cm

Presenza di una doccia

SI, aperta con scalino 5 cm



AREA PISCINA VILLAGE

Modalità di accesso

In piano

Accesso alla vasca

Scala metallica o rampa larga 120 cm con n. 5 scalini

Profondità vasca

135 cm

Altezza bordo-livello acqua

A sfioro



Modalità di accesso

In piano

Tipologia vasca

A sfioro

Profondità
135 cm
Ingresso in acqua
Tramite scale metalliche o rampa larga 120 cm con 5 scalini

Presente un sollevatore per ospiti con mobilità ridotta
NO
Servizio assistenza disponibile
SI
Presenza di una doccia
SI di tipo aperto con scalino 25 cm e 10 gradini per raggiungerla
Sono presenti servizi igienici accessibili
SI (vedi servizi igienici accessibili)
Note eventuali
Adiacente alla vasca per adulti c'è una piccola piscina per bambini senza scale per accedere. La vasca è profonda 45 cm, altezza del bordo di 15 cm

SPIAGGIA

Una delle più belle e ampie spiagge della zona, di sabbia dorata, dalla quale ammirare il suggestivo panorama sulla chiesetta di Cristos Afentis

Numero di spiagge

N.2, Spiaggia Beach e Spiaggia Village



SPIAGGIA BEACH

Modalità di accesso alla spiaggia

In piano

Tipologia di Spiaggia

sabbia

In spiaggia è presente una passerella

SI

Tipologia della passerella

Passerella in pvc con base metallo, Passerella di legno

Larghezza della passerella

150 cm, pvc e 70 cm, legno

La passerella

Passerella in pvc arriva fino a 10 metri dal bagno asciuga mentre la passerella in legno fino alle postazioni di ombrelloni (solitamente riservata agli ospiti con modalità ridotta)

È possibile riservare al cliente con ridotta mobilità/cieco ombrellone a lato della passerella

SI

Disponibile pedana anche amovibile fra passerella e postazione ombrellone

SI



Disponibile sedia anfibia per balneazione persone con mobilità ridotta di proprietà o tramite tour operator

SI

Il personale è disponibile ad offrire assistenza per il trasporto con l'ausilio medesimo in acqua e viceversa

SI

Disponibili cabine e doccia aperta

SI, entrambe senza gradino

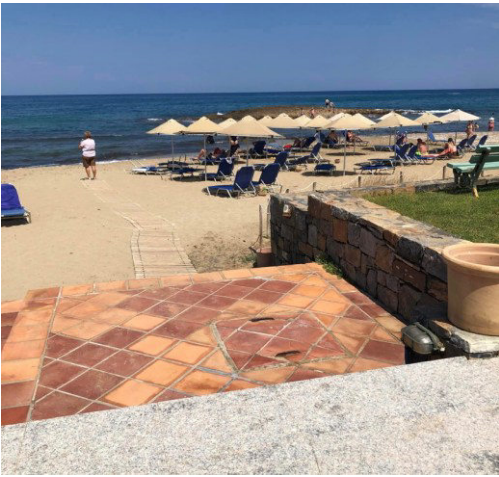
Disponibili servizi igienici fruibili dagli ospiti con mobilità ridotta

SI (vedi descrizione nella scheda percorsi interni e servizi comuni)



SPIAGGIA VILLAGE

La spiaggia del Village non è accessibile in carrozzina. Nella migliore delle soluzioni ci sono almeno n. 6 gradini alti circa 20 cm



ATTIVITÀ SPORTIVE/RICREATIVE E MINICLUB

Attività sportive

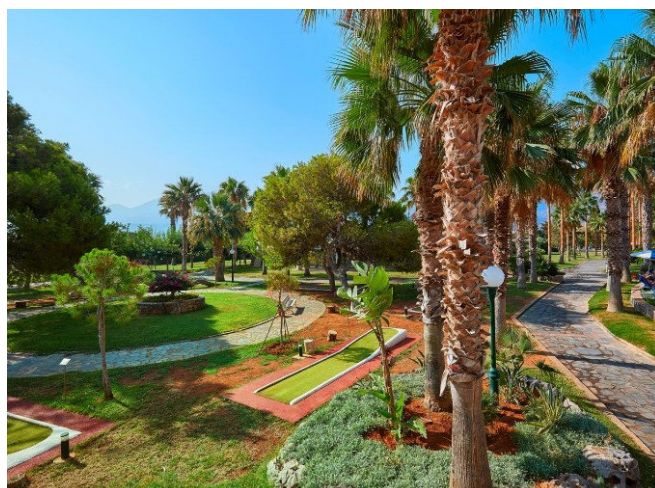
Molto ricca al Bravo Sirens è la gamma di attività sportive: oltre alle piscine, il villaggio ha un'area sportiva con beach volley, due campi da tennis (terra rossa), tiro con l'arco, calcetto 5x5, bocce, minigolf, sala fitness, ping-pong e freccette. Miniclub e area giochi esterna.

CAMPI DA TENNIS e TIRO CON L'ARCO

Illuminazione serale o attrezzatura (racchette/palline) possono essere a pagamento
Spesso è richiesta una prenotazione alla reception

Ubicazione

situati nella zona sud interna del resort (lato monti), in prossimità della reception e adiacenti del teatro, e immersi nel verde



CAMPO DA CALCETTO

Ubicazione

situato nella zona sud-est interna del resort, in prossimità del miniclub, nella parte retrostante l'area Village, e immerso nel verde

Palestra/Fitness

Ubicazione

situata nella area Beach del resort, nel blocco centrale, in prossimità della reception e dei principali servizi

Modalità di accesso alla palestra/fitness

In piano con leggera soglia di ingresso dall'esterno attraverso rampa



Tipologia della porta

ad anta apribile verso l'esterno

Miniclub/area giochi

Il resort suddivide l'intrattenimento per i più giovani in base all'età, garantendo attività sicure e coinvolgenti: Sirens Beach and Village:

* Kids Club (3-13 anni): Uno spazio dove i bambini possono partecipare a laboratori creativi, giochi in piscina, caccia al tesoro, body painting e persino corsi di cucina come la preparazione della pizza.

* Teenie Club (14-17 anni): Un'area dedicata ai ragazzi più grandi con attività sportive, tornei e serate a tema. Parchi Giochi: Il resort conta 2 aree giochi all'aperto immerse nei giardini.

Modalità di accesso al miniclub

In piano

Area giochi per bambini

SI, all'aperto



Teatro

Ubicazione

All'esterno, vicino ai campi da tennis, e presenta una parte interna ed una esterna



Modalità di accesso

Presente una piccola rampa all'esterno dell'ingresso

Larghezza della porta

Superiore a 90 cm, ad ante

Centro benessere - Spa

Massaggi e trattamenti estetici (anche professionali), Gazebo Spa all'aperto (Aegeo Spa), Fish spa (pediluvio con pesci)

Modalità di accesso

In piano, presenta uno scalino all'ingresso



STUDI MEDICI/STRUTTURE SANITARIE

Ospedali nei pressi della struttura

VENIZELIO – PANANIO HOSPITAL

ospedale pubblico, il più vicino realmente completo; a Malia non c'è un vero ospedale grande
emergenze, medicina generale, ricoveri

Indirizzo: Heraklion centro, Distanza: ~33 km

Contatti: +30 2813 408000

STRUTTURE MEDICHE PUBBLICHE LOCALI (base / primo soccorso)

REGIONAL MEDICAL OFFICE OF MALIA

Tipo: ambulatorio pubblico / guardia medica

visite mediche di base, primo soccorso leggero, prescrizioni

Indirizzo: 70007 Malia, Creta, Distanza: ~1 km (5 min)

Contatti: +30 28970 31594

ideale per problemi non gravi

Altre strutture sanitarie

CRETAN MEDICARE MALIA MEDICAL UNIT

clinica privata

visite mediche rapide, esami base, assistenza turistica, piccoli trattamenti / day hospital

Indirizzo: Dimokratias 86, Malia, Distanza: ~1–2 km

Contatti: +30 28970 31661

molto usata dai turisti (veloce, parlano inglese)

FARMACIA

Pharmacies in Malia

vendita farmaci, consigli base (spesso parlano inglese), una farmacia è sempre di turno

Indirizzo: varie (centro Malia), Distanza: 0–1 km